



Posouzení budovy  
z hlediska výskytu obecně a zvláště chráněných  
druhů živočichů:  
**„Snížení energetické náročnosti Gymnázia,  
SOŠ a VOŠ Nový Bydžov – DM J. Jungmanna“**



Vypracoval:  
RNDr. Vladimír Lemberk

červen 2023

**Posouzení stavby z hlediska výskytu obecně a zvláště chráněných synantropních druhů živočichů**, ve znění zákona č. 114/1992 Sb. a vyhlášky MŽP ČR č. 395/1992 Sb., v platném znění.

**Předmět posouzení:** Domov mládeže  
Josefa Jungmanna 1544  
504 01 Nový Bydžov

**Zadavatel:** IRBOS s.r.o.  
Havlíčková 156  
517 41 Kostelec nad Orlicí

**Zpracovatel:** RNDr. Vladimír Lemberk, Pardubice  
autorizovaná osoba podle § 45i zákona ČNR č. 114/1992 Sb. pro  
účely biologického hodnocení podle § 67 zákona  
č.j. 40765/ENV/10, 78517/ENV/14 a MZP/2021/610/242  
Odborná způsobilost: absolvent Přírodovědecké fakulty UK v Praze,  
obor ochrana přírodního prostředí;  
1993-2018 zaměstnán jako zoolog obratlovců  
ve Východočeském muzeu v Pardubicích;  
člen České společnosti pro ochranu netopýrů  
od r. 1994 do současnosti;  
člen České společnosti ornitologické  
od r. 1980 do současnosti.

**Kontakt:** RNDr. Vladimír Lemberk  
Na Hrádku 2575, 530 02 Pardubice  
IČO: 62689096  
mobil: +420 605 053 698  
e-mail: leemberk@centrum.cz

## 1. Popis stavby

Posuzována byla budova Domova mládeže v Novém Bydžově (dále jen budova) rozkládající se na adrese Josefa Jungmanna 1544, 504 01 Nový Bydžov (souřadnice WGS 50.2426192 N, 15.4874789 E).



*Letecký snímek posuzované budovy Domova mládeže v Novém Bydžově (označena červeně).*

Posuzovaná budova Domova mládeže v Novém Bydžově je velmi členitý památkově chráněný objekt postavený podle návrhu architekta Jana Vejrycha v letech 1898-1899. Budova sestává ze dvou zhruba obdélných rovnoběžných křídel posunutých tak, že se stýkají v nároží. Starší je severní budova, postavena v novorenesančním stylu s vykrajovanými štíty, věží, lodžii s balkonem, arkýřem ap., kdežto novější jižní křídlo s nevýraznými nárožními rizality se pouze tvarově podřizuje starší budově. Obě budovy jsou zděné z cihel, omítané, krytina střech je z měděného plechu. Budova je chráněna jako kulturní památka.

Jedná se o velmi členitý třípodlažní a částečně podsklepený objekt s valbovou resp. sedlovou střechou. Nachází se v zastavěné části centra města a je obklopena jednak obytnou zástavbou (i se zahradami), administrativními a komerčními budovami, komunikacemi a ze zadní části budovy také menším parkem.

Budova byla postavena v roce 1899 a od počátku sloužila administrativním účelům, v posledních desetiletích účelům obytným. Půdorys budovy tvoří protáhlý obdélník s převládající orientací cca sever-jih a s celkovými rozměry 53 x 19 metrů, severní část budovy je větší o rozměrech 30 x 19 m, jižní má rozměry 23 x 15 metrů.



Budova je postavena z pálených cihel. Obvodový plášť je kryt jemnou štukovou omítkou s velkým množstvím nejrůznějších zdobných prvků (podokenní i nadokenní římsy, šambrány, sochy, reliéfy, fresky atd.), především z východní a jižní strany. Fasáda je v dobrém stavu bez poškození. Do obvodového pláště je na několika místech (ze dvora) vyvedeno odvětrání interiéru a tyto otvory jsou všechny zakryty kovovými mřížkami. Po-dezdívka budovy je obložena kvádry z opracovaného pískovce.

Atypická okna jsou členěná s dřevěnými rámy. Okenní parapety tvoří pozinkovaný plech s nátěrem nebo plech měděný. Okenní niky jsou bez štěrbin a okna i parapety dose-dají ke konstrukci budovy těsně. Hlavní vchod se nachází ve střední části budovy z východní strany a je opatřen zdobnou arkádou. Na východní straně budovy se nacházejí vnější balkony s vitrážemi a zdobným kameným zábradlím.

Ze západní strany (ze zahrady) je průčelí budovy zjednodušeno, ale i zde se nachá-zí řada zdobných prvků na fasádě i střeše, včetně okrasného štítu.

Střecha na severní části posuzované budovy má sedlovou konstrukci a na jižní konstrukci valbovou. Střecha je velmi členitá s řadou zdobně provedených komínů. Byla kompletně opravena při rekonstrukci budovy v roce 1997, takže je v současnosti opatřena krytinou z měděného plechu. Krytina je ze strany půdy podbita nehoblovanými prkny. Klempířské prvky na budově (žlaby, úžlabí, okapy, svody, oplechování vykýřových oken ve střeše) tvoří mj. řada zdobných prvků (hromosvody, větrník, věžička atd.) a vše je zho-toveno z měděného plechu.

Půdní prostor osvětlují výklopná vykýřová okénka. V centrální části půdy se na-chází vyvýšená věž s ochozem. Všechny původní komíny byly při rekonstrukci v r. 1997 uzavřeny (viz foto). Na střeše byly instalovány bodce proti holubům a to nejen na komí-nech a římsách, ale i v úžlabích a na hřebenech. Půdní prostor byl při rekonstrukci utěsněn (pod okapy a střešním přesahem) a je t.č. pro zvířata nepřístupný. Prostor na pozednici by-lo nicméně možné z půdy zkontrolovat.

Sklep je účelově využit (herna, sklad, kotelna, šatna) a většina oken je trvale a hermeticky uzavřena. Některá okna v suterénu (ze západní strany) ovšem slouží k větrání.

Východní  
strana sever-  
ní budovy.



*Východní  
strana jižní  
budovy  
s hlavním  
vchodem.*



*Jižní štítová  
strana budovy.*



*Západní strana  
budovy ze  
zahrady.*





*Severní štítová strana budovy.*



*Střecha severní části budovy.*



*Střecha jižní části budovy.*



*Klempířské prvky z měděného plechu.*





*Věž s ochozem na se-  
verní části budovy.*



*Zaslepení komínů.*



*dtto*



*Vyvložkovaný komín.*



*Zakrytí okna do suterénu.*



*Účelově využitý suterén.*



*Půdní prostor v severní části budovy.*

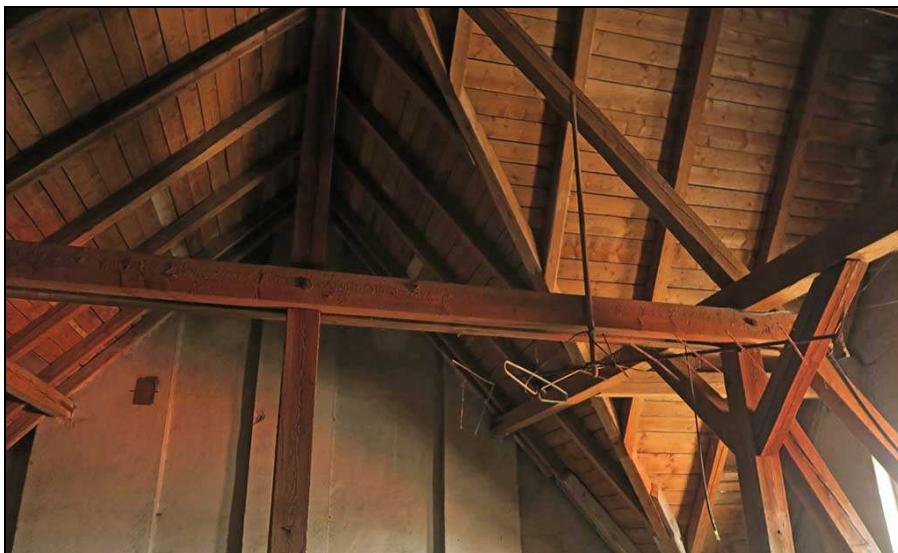


*Uzavření vykřívů mřížkami proti vniknutí holubů.*

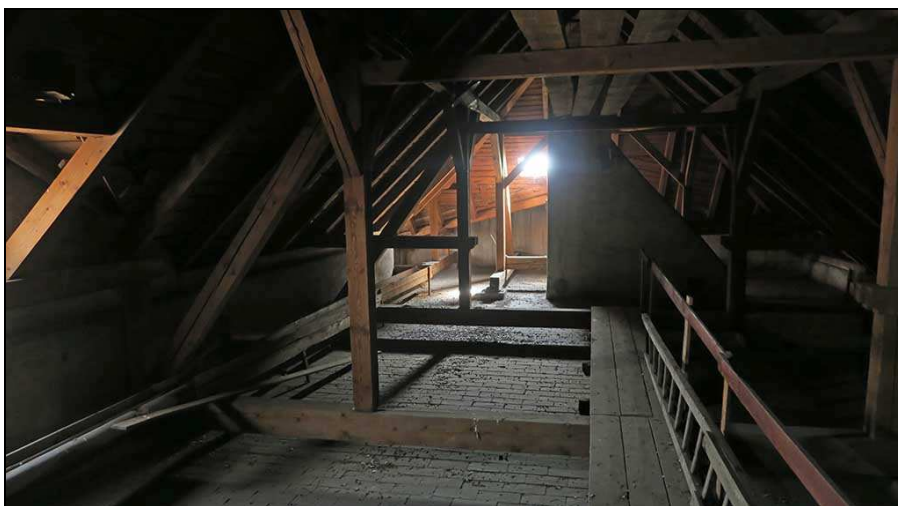




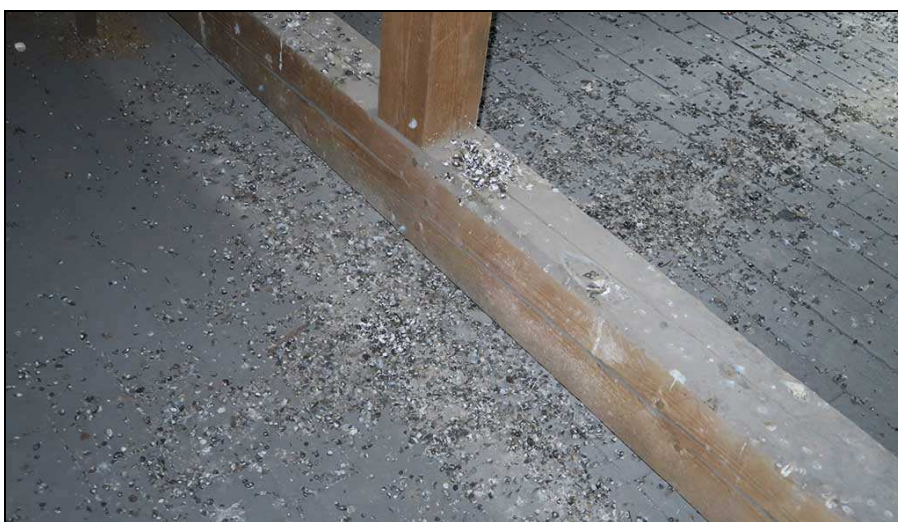
*Podbití střechy.*



*Půdní prostor na jižní části budovy.*



*Starý holubí trus na severní půdě svědčí o průniku holubů v minulosti.*



## 2. Stručný popis záměru

- Zateplení podlahy půdy.
- Výměna otvorových výplní za výplně s izolačními trojskly.

## 3. Metodika průzkumu

Při získávání podkladů k vypracování posudku bylo vycházeno ze závazné „Metodiky posuzování staveb z hlediska výskytu obecně a zvláště chráněných synantropních druhů živočichů“ Ministerstva životního prostředí ČR.

Zkontrolovány byly databáze výskytu živočichů (nálezová databáze ISOP AOPK ČR, avif.cz, rorysi.cz a ceson.org). Vlastní průzkum budovy byl proveden dne 20. června 2023. Pozornost byla vzhledem k ročnímu období věnována především zjišťování aktuálního výskytu živočichů pozorováním z vnějšku budovy, ale samozřejmě také zjišťování pobytových stop a značek, hnízd a jejich zbytků, trusu i přímému zjištění jedinců i kolonií synantropních živočichů. Prohlédnuty byly za tímto účelem všechny vhodné prostory na obvodovém plášti budovy (ventilační otvory, parapety, okenní niky, poškození zdiva a fasády), na střeše (komíny, odvětrávací komínky, oplechování), střešních a podstřešních římsách (dutiny pod oplechováním a za okapy) i prostory uvnitř budovy (především půdy, prostor na pozednici, sklep, průjezd atd.). Především při průzkumu běžně nepřístupných prostorů bylo využito také technických pomůcek – baterky, dalekohledu 10x40 a endoskopu zn. Voltcraft BS-300XRSD. K průzkumu netopýrů byl k dispozici ultrazvukový detektor zn. Pettersson D 240.

Z důvodu charakteru záměru a plánované výměny otvorových výplní byla budova posouzena rovněž z hlediska rizikovosti kolizí ptáků s transparentními a reflexními výplněmi. Využito bylo platného standardu AOPK ČR „Opatření v rámci prevence kolizí ptáků s transparentními a reflexními materiály“ (viz [www.nature.cz/platne-standardy](http://www.nature.cz/platne-standardy)).

## 4. Interpretace zjištěných dat

V databázích zjištěšného výskytu (ISOP AOPK ČR, avif.cz, rorysi.cz a ceson.org) nebyly nalezeny žádné záznamy s adresou posuzované budovy.

Na posuzované budově v Novém Bydžově a v jejím bezprostředním okolí byl zjištěn výskyt následujících živočichů (symbol § za latinským jménem živočicha označuje druh zvláště chráněný podle zákona č. 114/1992 Sb., v platném znění):

holub hřivnáč (*Columba palumbus*)  
hrdlička zahradní (*Streptopelia decaocto*)  
jiříčka obecná (*Delichon urbica*) – hnízdění  
**kavka obecná (*Corvus monedula*) § – přelet**  
konipas bílý (*Motacilla alba*) – přelet  
kos černý (*Turdus merula*)



pěnice černošedá (*Sylvia atricapilla*)  
pěnkava obecná (*Fringilla coelebs*)  
poštolka obecná (*Falco tinnunculus*) – přelet  
rehek domácí (*Phoenicurus ochruros*)  
**rorýs obecný (*Apus apus*) § – přelet**  
sýkora koňadra (*Parus major*)  
vrabec domácí (*Passer domesticus*) – hnízdění  
zvonek zelený (*Chloris chloris*)  
zvonohlík zahradní (*Serinus serinus*)

Na posuzované budově (v střešním ani v obvodovém plášti) nebyly zjištěny žádné stopy po mateřské kolonii ani úkrytu jednotlivých exemplářů netopýrů. Budova v současném stavu neposkytuje podmínky pro výskyt ani reprodukci letounů (utěsněné potenciální vletové otvory, zakryté ventilační otvory obvodového pláště budovy).

Na budově byla nalezena recentní hnízda ptáků včetně jejich zbytků. Na východní straně budovy se v prostoru pod balkony nachází celkem 4 hnízda jiříček obecných. Jedno z těchto hnízd je v současnosti prázdné a staré, dvě stará hnízda využívají k hnízdění **vrabci domácí (*Passer domesticus*)** a jedno hnízdo je recentně využíváno k reprodukci **jiříčkou obecnou (*Delichon urbica*)**. Budova rovněž slouží ptákům jako místo odpočinku případně jako příležitostný úkryt k nocování. Jedná se patrně o běžnější ptáky z okolí. Tato skutečnost však není předmětem posouzení.

Stará hnízda jiříček obecných na západní straně budovy – v tom pravém hnízdí t.č. vrabec domácí.



Recentně využívané hnízdo jiříčky obecné na západní straně budovy.



Staré  
hnízdlo ji-  
řičky obec-  
né využíva-  
né t.č.  
vrabcem  
domácím  
ke hníždě-  
ní.



Pro posouzení rizikovosti budovy z hlediska možných kolizí ptáků s transparentními a reflexními materiály bylo využito platného standardu AOPK ČR „Opatření v rámci prevence kolizí ptáků s transparentními a reflexními materiály“ a vyplněna následující tabulka (viz [www.nature.cz/platne-standardy](http://www.nature.cz/platne-standardy)):

ATRIBUT		VÁHA	SKÓRE
<b>1. PROSTŘEDÍ</b>			
1.1 Pozice budovy ve vztahu k okolní zástavbě			
1	v souvislé zahuštěné zástavbě	1	1
2	na okraji souvislé zástavby	2	
3	mimo souvislou zástavbu	2	
1.2 Charakteristika okolí			
1.2.1 Zeleň vodní toky a vodní plochy			
jinou zástavbou nezacloněná zeleň ve vzdálenosti do 100 m od budovy:			
4	zahrada, park, městský les (souvislý porost s rozlohou větší než 1 ha)	3	
5	zahrádkářská nebo chatová kolonie, vilová čtvrť	2	2
6	stromořadí, remízky kolmé na budovu	3	
7	stromořadí, remízky souběžně s budovou	1	
8	liniová zeleň podél vodního toku, vodní plochy	3	
9	zeleň v atriích budovy	2	
10	jinou zástavbou nezacloněná vodní plocha, vodní tok ve vzdálenosti do 100 m od budovy	3	
1.2.2 Reliéf okolí:			
11	plochý	1	1
12	ve svahu	1	
13	dno údolí	2	
14	horské sedlo	3	
průběžné skóre "Prostředí"			
počet rizikových faktorů (řádky č. 4, 6, 8, 10, 14)			0
<b>2. BUDOVA</b>			
2.1 Půdorys			
15	jednoduchý, nečleněný (obdélník, čtverec, ovál, kruh)	1	
16	komplikovaný (především tvar písmen „L“, „H“, „E“ apod.)	2	2
2.2 Počet nadzemních podlaží			
17	1 np	1	
18	1 zvýšené np (nad 5 m)	2	
19	2 – 20 np	2	2



20	více než 20 np	2	
<b>2.3 Sklon fasády</b>			
21	svislá	2	2
22	šikmá (ustupující od základny k vrcholu, nikoli převislá), oblá	1	
<b>2.4 Členitost objektu</b>			
23	oboustranně prosklené chodby či vestibuly, spojovací krčky	3	
24	atria	2	
<b>2.5 Typ fasády</b>			
25	zdívko	0	0
26	leštěný kámen, kov	3	
27	zelená fasáda	2	
<b>2.6 Střecha</b>			
28	sedlová, valbová	0	0
plochá:			
29	1. plochá	0	
30	2. plochá zelená	2	
31	3. plochá s transparentním zábradlím	3	
<b>2.7 Podíl prosklených ploch na celkové ploše fasád</b>			
32	do 10 %	1	
33	11 – 50 %	2	2
34	více než 50 %	3	
<b>2.8 Velikost jednotlivých výplní</b>			
35	do 1 m <sup>2</sup>	1	
36	1 – 2 m <sup>2</sup>	2	2
37	více než 2 m <sup>2</sup>	3	
<b>2.9 Typ výplní</b>			
38	plně transparentní	2	2
39	tónované do 20 %	2	
40	tónované nad 20 %	2	
41	reflexní do 15 %	1	
42	reflexní nad 15 %	3	
<b>2.10 Spojení výplní</b>			
43	výplně jsou rozčleněné svislými sloupky nebo rámy tloušťky více než 1 cm	1	1
44	výplně jsou nerozčleněné	3	
45	výplně tvoří průhledné rohy	3	
<b>2.11 Osvětlení budovy</b>			
46	venkovní, směřující od země vzhůru	2	
47	noční osvětlení interiérů - stálé	2	2
48	noční osvětlení interiérů - ovládané pohybovými čidly	1	
průběžné skóre "Budova"			15
počet rizikových faktorů (řádky č. 23, 26, 31, 34, 37, 42, 44, 45)			0
<b>3. KOMBINACE RIZIKOVÝCH FAKTORŮ</b>			<b>KOMBI- NACE RIZIKO- VÝCH FAKTORŮ</b>
<b>3.1 Rizikové faktory prostředí - rekapitulace</b>			<b>nevypl- ňujte!</b>
4	zahrada, park, městský les (souvislý porost s rozlohou větší než 1 ha)		0
6	stromořadí, remízky kolmé na budovu		0
8	liniová zeleň podél vodního toku, vodní plochy		0
10	jinou zástavbou nezacloněná vodní plocha, vodní tok ve vzdálenosti do 100 m od budovy		0
14	horské sedlo		0
<b>3.2 Rizikové prvky na budovách - rekapitulace</b>			<b>nevypl- ňujte!</b>

23	oboustranně prosklené chodby či vestibuly, spojovací krčky	0
26	leštěný kámen, kov	0
31	plochá střecha s transparentním zábradlím	0
34	více než 50 %	0
37	více než 2 m <sup>2</sup>	0
42	skla s reflexní úpravou povrchu převyšující nad 15 %	0
44	výplně jsou nerozčleněné	0
45	skleněné či jiné transparentní materiály výplní tvoří průhledné rohy	0
CELKOVÉ SKÓRE		15

Celkové skóre je vyjádřením rizikovosti budovy z hlediska kolizí ptáků s transparentními nebo reflexními plochami, které se na budově nacházejí.

Míra rizikovosti je podle počtu dosažených bodů rozdělena do tří kategorií<sup>1</sup>):

- **riziko nízké (celkové skóre do 20 bodů),**
- **riziko střední (25 - 35 bodů),**
- **riziko vysoké (40 a více bodů)**

## 5. Souhrn a doporučení dalšího postupu

Na posuzované budově Domova mládeže, J. Jungmanna 1544, v Novém Bydžově **nebyl zjištěn výskyt zvláště chráněných živočichů**. Byla zde však zjištěna probíhající **reprodukce obecně chráněné jiříčky obecné (*Delichon urbica*)** – 1 pár a **vrabce domácího (*Passer domesticus*)** – 2 páry.

Ve znění § 5a zákona č. 114/1992 Sb, o ochraně přírody a krajiny, v platném znění, je nezbytné zajistit, aby **nedošlo k narušení či zmaření probíhajícího hnízdění jiříček obecných (*Delichon urbica*) a vrabců domácích (*Passer domesticus*)** na vnějším plášti budovy, ideálně **správným načasováním** prováděných prací tak, aby **tyto práce byly zahájeny nejpozději k 15. dubnu** kalendářního roku. Dle výše zmíněné legislativy (§ 5a zák. č. 114/1992 Sb.) je nepřípustné zasahovat do probíhající reprodukce obecně chráněných druhů ptáků. Probíhající stavební práce (postavené lešení, stavební ruch) většinou odradí jiříčky i vrabce od hnízdění na rekonstruované budově, pokud toto hnízdění zde již nezačalo. Načasování začátku prací je proto klíčové.

Při vyhodnocení rizikovosti stavebních úprav z pohledu možnosti kolizí ptáků s transparentními nebo reflexními plochami bylo zjištěno **riziko nízké** (skóre do 20 bodů).

Na základě tohoto posudku lze konstatovat, že **realizace zamýšleného záměru není v konfliktu s ochranou zvláště chráněných druhů živočichů**. Při realizaci záměru je ovšem třeba v souvislosti s hnízděním obecně chráněných vrabců domácích a jiříčky obecné respektovat určitá **časová omezení** (viz výše).



## Povinné přílohy:

### Doklady o odborné způsobilosti zpracovatele posudku

**Česká Společnost pro Ochranu Netopýrů**  
Czech Bat Conservation Trust



**ČESON**  
Česká společnost pro ochranu netopýrů  
Registrace MV ČR VS/1-21327/93-R

**Členský průkaz**

Jméno: **RNDr. Vladimír LEMBERK**

Datum narození: **14. 12. 1963**

Bydliště: **Zámek 5, Pardubice**

Průkaz vystaven dne: **4. 10. 2010**

o/o Národní muzeum,  
Václavské náměstí 68,  
115 79 Praha 1, ČR

**Vladimír Lemberk**



členské číslo: **547**

členem od: **1.1.1980**

Platba členského příspěvku:

číslo účtu: **2700694591/2010**  
variabilní symbol: **10**  
specifický symbol: **547**

Příspěvky uhradte vždy **do 31. března** příslušného kalendářního roku.

**Využívejte členské výhody!**

- 4x ročně časopis Ptáci světa
- možnost využívat terénní stanice ČSO
- členské exkurze
- slevy v e-shopu
- slevy na nákup dalekohledu od firmy Meopta

a mnoho dalších najdete na [www.birdlife.cz](http://www.birdlife.cz)



[www.birdlife.cz](http://www.birdlife.cz)

Q. B. F. F. Q. S.  
SUMMIS AUSPICIIS  
REI PUBLICAE BOHEMICAE

**NOS RECTOR UNIVERSITATIS CAROLINAE PRAGENSIS**  
ET DECANUS FACULTATIS RERUM NATURALIUM  
TENOREM OMNIUM QUAE SEQUUNTUR RATUM PRAESTAMUS LECTURIS

**VLADIMÍR LEMBERK**

NATUS/NATA DIE 14. 12. 1963 IN CIVITATE VRCHLABÍ  
STUDIIS PERACTIS EXAMEN LEGE REI PUBLICAE CONSTITUTUM IN DISCIPLINIS

**OECOLOGIA**

SUBIIT ET NOMEN ACADEMICUM  
**RERUM NATURALIUM DOCTOR**  
MERITO EI TRIBUTUM EST  
IN CUIUS REI TESTIMONIUM HOC DIPLOMA FIERI IUSSIMUS

  
PROF. JUDR. KAREL MALÝ, DSc.  
RECTOR UNIVERSITATIS

  
PROF. ING. KAREL ŠTULÍK, DSc.  
PROMOTOR

  
PROF. RNDR. PETR ČEPEL, CSc.  
DECANUS FACULTATIS

PRAGAE DIE V.

MENSIS FEBRUARIIS ANNI MMII

NUM. \* 010453/69946